



دليل مستخدم

# Nokia PC Suite 6.85

**NOKIA**

# المحتويات

1	1. مقدمة
1	1.1 تطبيقات Nokia PC Suite
2	1.2 الأشياء المطلوب توفرها
4	1.3 معلومات إضافية
5	2. تثبيت Nokia PC Suite
5	2.1 قبل التثبيت
5	2.2 تثبيت Nokia PC Suite من قرص مضغوط
6	2.3 تثبيت Nokia PC Suite من الويب
6	2.4 إلغاء تثبيت Nokia PC Suite
7	2.5 تغيير اللغة المستخدمة في Nokia PC Suite
8	3. تثبيت برامج التشغيل
9	4. توصيل الهاتف بالكمبيوتر
9	4.1 تحديد نوع الاتصال
9	4.2 توصيل الهاتف من خلال كبل
10	4.3 توصيل الهاتف باستخدام الأشعة تحت الحمراء
10	4.4 توصيل الهاتف بواسطة بلوتوث
11	4.4.1 إقران جهازين لإجراء اتصال بلوتوث
11	4.5 حالة الاتصال
12	5. استخدام Nokia PC Suite
12	لفتح Nokia PC Suite، قم بتنفيذ أحد الإجراءات التاليين:
13	5.1 إطار Nokia PC Suite الرئيسي:
14	5.2 إجراء نسخ احتياطي لمحتويات الهاتف إلى كمبيوتر
15	5.3 مزامنة البيانات بين الهاتف والكمبيوتر
16	5.4 الاتصال بالإنترنت باستخدام الهاتف
17	5.5 تثبيت تطبيقات في الهاتف من الكمبيوتر
17	5.6 إدارة محتويات الهاتف على الكمبيوتر
18	5.7 إضافة جهات اتصال إلى الهاتف من الكمبيوتر
19	5.8 إرسال رسائل نصية من الكمبيوتر
19	5.9 عرض ملفات الوسائط المتعددة على الكمبيوتر
19	5.10 تخزين الصور من الهاتف في الكمبيوتر
20	5.11 نقل الموسيقى من قرص مضغوط إلى الهاتف
22	6. المصطلحات والاختصارات
23	7. ملاحظات الأمان
24	الفهرس

## 1. مقدمة

يوفر هذا الدليل تعليمات حول كيفية تثبيت Nokia PC Suite وكيفية توصيل الهاتف بالكمبيوتر والبدء باستخدام تطبيقات Nokia PC Suite.

### 1.1 تطبيقات Nokia PC Suite

يمكنك بواسطة Nokia PC Suite تحرير بيانات هاتفك النقال من نوكيا وتخزينها ومزامنتها باستخدام كمبيوتر يعمل بنظام تشغيل Microsoft Windows. يتكون Nokia PC Suite من التطبيقات التالية:

الرمز	التطبيق المستخدم	باستخدام Nokia PC Suite يمكنك
	النسخ الاحتياطي (Nokia Content Copier)	إجراء نسخة احتياطية للبيانات الشخصية من الهاتف إلى الكمبيوتر. استعادة البيانات الشخصية من الكمبيوتر إلى أي هاتف معتمد.
	تزامن (Nokia PC Sync)	مزامنة البيانات الشخصية بين الهاتف والكمبيوتر.
	الاتصال بالإنترنت (One Touch Access)	استخدام الهاتف الخاص بك كمودم لتوصيل الكمبيوتر بالإنترنت.
	إدارة الملفات (Nokia Phone Browser)	نقل ملفات بين الهاتف والكمبيوتر. عرض ملفات وحافظات الهاتف على الكمبيوتر.
	جهات الاتصال (Nokia Phone Browser) عرض جهات الاتصال	إنشاء جهات الاتصال وعرضها وحذفها وتعديلها على الكمبيوتر.
	رسائل (Nokia Phone Browser) عرض الرسائل	إرسال رسائل نصية من الكمبيوتر. عرض الرسائل النصية وحذفها وتنظيمها على الكمبيوتر.
	نقل الموسيقى (Nokia Music Manager)	نسخ أقراص مضغوطة، وإنشاء مسارات موسيقية وتنظيمها على جهاز كمبيوتر شخصي ونقلها إلى الهاتف. تحويل المسارات الموسيقية إلى تنسيق يمكن تشغيله على الهاتف.
	تخزين الصور (Image Store)	تخزين الصور ومقاطع الفيديو من الهاتف إلى الكمبيوتر.
	عرض الوسائط المتعددة (Nokia Multimedia Player)	فتح الصور ومقاطع الفيديو ورسائل الوسائط المتعددة والملفات الصوتية. إنشاء قوائم تشغيل لملفات الوسائط المتعددة المفضلة لديك. حفظ ملفات الفيديو والصوت بتنسيق يمكنك استخدامه في الهاتف وفي رسائل MMS.

الرمز	التطبيق المستخدم	باستخدام Nokia PC Suite يمكنك
	تثبيت التطبيقات (Nokia Application Installer)	تثبيت الألعاب والبرامج الأخرى من الكمبيوتر إلى الهاتف.
	تحديث برنامج الهاتف (Nokia Software Updater)	التدقيق في الإنترنت بحثاً عن تحديثات برنامج الهاتف، وتحديث برنامج الهاتف لزيادة وظائفه وتحسين أدائه.

للحصول على معلومات حول المهام التي يمكنك تنفيذها بواسطة تطبيقات Nokia PC Suite، انظر تعليمات التطبيقات، والمقطع 5، استخدام Nokia PC Suite في هذا الدليل.

ملاحظة: التطبيقات Nokia Multimedia Player، وImage Store، وNokia Music Manager غير مضمّنة في Nokia PC Suite Starter Edition.



## 1.2 الأشياء المطلوب توفرها

عليك تنفيذ ما يلي	للقيام بهذا
<ul style="list-style-type: none"> <li>• مساحة متوفرة على القرص لا تقل عن 200 ميغا بايت.</li> <li>• أحد أنظمة التشغيل التالية:</li> <li>• Windows Vista إصدارا x32 و x64</li> <li>• Windows XP Professional إصدار x64</li> <li>• Windows XP (Professional أو Home Edition أو Media Center Edition أو Tablet PC Edition) (Service Pack 2)</li> <li>• Windows 2000 (Service Pack 4)</li> <li>• حقوق المسؤول على الكمبيوتر لتثبيت البرامج فيه</li> </ul>	تثبيت Nokia PC Suite وتشغيله
<ul style="list-style-type: none"> <li>• تعيين إحدى مجموعات التوصيل التالية على الأقل</li> <li>• كبل توصيل USB (DKU-2، DKE-2، CA-53، CA-70، أو CA-101) ومنفذ متوافق في الكمبيوتر</li> <li>• كبل توصيل تسلسلي CA-42 ومنفذ متوافق في الكمبيوتر</li> <li>• منفذ الأشعة تحت الحمراء (IrDA) في الكمبيوتر</li> <li>• جهاز يعمل بتقنية بلوتوث اللاسلكية والبرامج</li> </ul>	لتوصيل هاتفك بكمبيوتر

عليك تنفيذ ما يلي	للقيام بهذا
<p>جهاز يعمل بتقنية Bluetooth اللاسلكية متوافق مع إحدى حزم Bluetooth التالية:</p> <p>Windows Vista إصدارا x32 و x64</p> <ul style="list-style-type: none"> <li>• حزمة Microsoft Windows Bluetooth</li> <li>• حزمة Toshiba Bluetooth، إصدار برنامج التشغيل 5.10.12</li> <li>• حزمة IVT BlueSoleil Bluetooth، إصدار برنامج التشغيل 5.0.5</li> </ul> <p>:Windows XP x64</p> <ul style="list-style-type: none"> <li>• حزمة Microsoft Windows Bluetooth</li> <li>• حزمة Toshiba Bluetooth، إصدار برنامج التشغيل 5.10.12</li> <li>• حزمة IVT BlueSoleil Bluetooth، إصدار برنامج التشغيل 5.0.5</li> </ul> <p>:Windows XP</p> <ul style="list-style-type: none"> <li>• Microsoft Windows Bluetooth (Service Pack 2 فقط في 2)</li> <li>• حزمة Toshiba Bluetooth، إصدار برنامج التشغيل 4.0 و 5.0 و 5.10.12</li> <li>• حزمة WIDCOMM Bluetooth ، إصدار برنامج التشغيل 1.4.2 و x.3 و x.4 و x.5</li> <li>• حزمة IVT BlueSoleil Bluetooth، إصدار برنامج التشغيل x.2 و x.3 و 5.0.5</li> </ul> <p>:Windows 2000</p> <ul style="list-style-type: none"> <li>• حزمة Toshiba Bluetooth، إصدار برنامج التشغيل 4.0 و 5.0 و 5.10.12</li> <li>• حزمة WIDCOMM Bluetooth ، إصدار برنامج التشغيل 1.4.2 و x.3 و x.4 و x.5</li> <li>• حزمة IVT BlueSoleil Bluetooth، إصدار برنامج التشغيل x.2 و x.3 و 5.0.5</li> </ul> <p><b>ملاحظة:</b> من المحتمل ألا تكون تقنيات بلوتوث المتوفرة وإصدارتها معتمدة من قبل جهاز نوكيا المحمول. للحصول على تفاصيل إضافية حول التوافق مع تقنيات بلوتوث المذكورة، يمكنك مراجعة دليل مستخدم جهاز نوكيا المحمول.</p> <p><b>ملاحظة:</b> للتحقق من حزمة بلوتوث التي تم تثبيتها في الكمبيوتر: في إطار Nokia PC Suite الرئيسي، انقر فوق <b>تعليمات &lt; حول Nokia PC Suite &gt; معلومات النظام...</b> وإذا كانت حزمة البلوتوث التي عثر عليها على الكمبيوتر غير معتمدة من قبل Nokia PC Suite، فهذا أيضاً مذكور في معلومات النظام.</p>	<p>إنشاء اتصال من خلال تقنية بلوتوث اللاسلكية بين الهاتف وكمبيوتر</p>
<p>هاتف متوافق. ولا يمكن استخدام مزاي معينة إلا مع طرازات الهواتف التي تعتمد هذه المزايا. فعلى سبيل المثال، لا تعتمد كافة طرازات الهواتف ميزة إرسال رسائل الوسائط المتعددة.</p> <p>للتحقق من إصدارات Nokia PC Suite، وتطبيقات Nokia PC Suite، وأنواع الاتصال التي يعتمدها طراز هاتفك، انظر <a href="http://www.nokia.com/pcsuite/compatibility">www.nokia.com/pcsuite/compatibility</a>.</p>	<p>لتنفيذ مهام باستخدام تطبيقات Suite Nokia PC</p>

**ملاحظة:** يجب استخدام نفس اللغة في الهاتف وفي نظام التشغيل وفي Nokia PC Suite إن أمكن. ويسمح هذا لهاتفك بالعمل بشكل صحيح مع كافة تطبيقات Nokia PC Suite.



**ملاحظة:** تحقق دوماً من استخدام كبلات نوكيا الأصلية مع Nokia PC Suite وذلك للحصول على تشغيل آمن وموثوق لتطبيقات Nokia PC Suite. وتحقق من الملقق الموجود على الكبل الخاص بك.



**ملاحظة:** وتنطبق كافة الإشارات إلى الكمبيوتر في هذا الدليل على الكمبيوتر المحمول على حد سواء.



### 1.3 معلومات إضافية

للحصول على مزيد من المعلومات حول Nokia PC Suite، انظر المصادر التالية:

- **تعليمات Nokia PC Suite**، التي تحتوي على مزيد من الإرشادات المفصلة حول استخدام Nokia PC Suite. لفتح التعليمات، انقر فوق **تعليمات > مواضع التعليمات**، وانقر فوق زر التعليمات في إطار، أو اضغط F1 في تطبيقات Nokia PC Suite.
- **البرنامج التعليمي لـ Nokia PC Suite** الذي يحتوي على عروض توضيحية خطوة بخطوة لتطبيقات Nokia PC Suite. لفتح البرنامج التعليمي، انقر فوق **ويب > البرنامج التعليمي لـ PC Suite** في إطار Nokia PC Suite الرئيسي. ولاستخدام البرنامج التعليمي، يجب أن يتوفر لديك اتصال بالإنترنت.
- **Nokia PC Suite FAQ Search** (**البحث عن الأسئلة المتكررة لـ Nokia PC Suite**) الذي يحتوي على معلومات استكشاف أخطاء Nokia PC Suite وإصلاحها. للوصول إلى المعلومات، انقر فوق **ويب > PC Suite على الويب > الأسئلة المتكررة في PC Suite** في إطار Nokia PC Suite الرئيسي. لاستعراض قاعدة بيانات البحث عن الأسئلة المتكررة، يجب أن يتوفر لديك اتصال بالإنترنت.

للحصول على معلومات حول كيفية استخدام هاتفك المحمول من Nokia، انظر دليل مستخدم الهاتف

**تلميح:** يمكنك التسجيل للحصول مجاناً على الرسالة الإخبارية الشهرية Nokia Connections، وللحصول على معلومات مفيدة وعروض خاصة تتعلق بأحدث الأجهزة، والأكسسوارات، والبرامج من Nokia (مثلاً إصدارات جديدة من PC Suite). Nokia Connections تتوفر بعدة لغات ويمكن إرسالها إلى بريدك الإلكتروني أو هاتفك المحمول. للاشتراك في Nokia Connections عبر الإنترنت، حدد **ويب > تسجيل في إطار Nokia PC Suite الرئيسي**.



**ملاحظة:** اقرأ بعناية نصوص الملاحظات المميزة بعلامة مثل هذه، لأنها على الأغلب تحتوي على معلومات تساعد على تجنب المشاكل المحتملة.



## 2. تثبيت NOKIA PC SUITE

يمكنك تثبيت Nokia PC Suite من قرص مضغوط، أو من صفحة Nokia PC Suite على ويب على العنوان [www.nokia.com/pcsuite](http://www.nokia.com/pcsuite). إنك بحاجة إلى حقوق المسؤول على الكمبيوتر لكي تتمكن من تثبيت البرامج فيه. ولتأسيس اتصال بين الهاتف والكمبيوتر، فإنك تحتاج إلى تثبيت برامج التشغيل على الكمبيوتر. ويتم تثبيت برامج التشغيل تلقائياً عند تثبيت Nokia PC Suite أو عند توصيل الهاتف بالكمبيوتر باستخدام معالج "الاتصال". للحصول على معلومات مفصلة، انظر المقطع 3، تثبيت برامج التشغيل في هذا الدليل.

**تلميح:** إذا كان Nokia PC Suite مثبتاً لديك وكنت متصلاً بالإنترنت، فسيعرض Nokia PC Suite رسالة إعلام عند توفر إصدار جديد من Nokia PC Suite أو برنامج تصحيح لأحدث إصدار للتحميل.



### 2.1 قبل التثبيت

إذا كان لديك إصدار قديم من Nokia PC Suite (5.x أو 6.x) مثبت على الكمبيوتر، فسوف يتم استبدال الإصدار القديم تلقائياً أثناء التثبيت. وإذا كنت بحاجة إلى إلغاء تثبيت الإصدار الأقدم يدوياً لسبب ما فسيطالبك برنامج التثبيت بتنفيذ ذلك. إذا كنت تريد استخدام اتصال بلوتوث، فعليك تثبيت برنامج تقنية بلوتوث اللاسلكية على الكمبيوتر قبل تثبيت Nokia PC Suite. وللحصول على مزيد من المعلومات حول برنامج بلوتوث الذي يمكنك استخدامه مع Nokia PC Suite، انظر المقطع 1-4، الأشياء المطلوب توفرها في هذا الدليل.

إذا كنت بصدد الترقية من Nokia PC Suite 6.41 أو إصدار أقدم إلى Nokia PC Suite 6.85، فعليك مزامنة الهاتف مع Nokia PC Suite الموجود قبل الترقية، وذلك لتجنب تكرار مواعيد التقويم. وعند الانتهاء من تثبيت Nokia PC Suite 6.85، أعد تشغيل التزامن.

### 2.2 تثبيت Nokia PC Suite من قرص مضغوط

- يمكنك تثبيت Nokia PC Suite من قرص مضغوط إذا كانت علبة البيع الخاصة بالهاتف تحتوي على أحدها.
1. لبدء عملية التثبيت، قم بإدخال القرص المضغوط داخل محرك الأقراص المضغوطة في الكمبيوتر وانقر فوق خيار التثبيت.
  2. حدد اللغة، وانقر فوق **OK (موافق)**. وسيبدأ برنامج التثبيت.
  3. اتبع التعليمات التي تظهر على الشاشة، مع ملاحظة ما يلي:
    - إذا كنت متصلاً بالإنترنت، فسيصدق Nokia PC Suite لمعرفة ما إذا كان هناك نسخة محدثة عن Nokia PC Suite متوفرة في صفحة ويب Nokia PC Suite. إذا كان الأمر كذلك، فمن المستحسن أن تقوم بتنزيل وتثبيت الإصدار الجديد.
    - عليك قراءة "اتفاقية الترخيص" والموافقة عليها قبل متابعة التثبيت.
    - قد يُطلب منك إعادة تشغيل الكمبيوتر خلال عملية التثبيت.
  4. بعد الانتهاء من التثبيت، يتم فتح معالج "الاتصال" تلقائياً ويمكنك تحديد أنواع الاتصال التي ترغب في استخدامها.
  5. استناداً إلى طراز الهاتف الذي تستخدمه، فقد تحتاج إلى تثبيت تطبيق اعتماد PC Suite لرسائل SMS و MMS. ويُعلمك معالج "الاتصال" حول التثبيت. لاحظ أنه عليك إتمام عملية التثبيت على واجهة مستخدم الهاتف.

### 2.3 تثبيت Nokia PC Suite من الويب

1. افتح مستعرض ويب وانتقل إلى [www.nokia.com/pcsuite](http://www.nokia.com/pcsuite) < Download (تنزيل). وسيتم فتح Download Assistant (مساعد التنزيل).
2. حدد ما إذا كنت بحاجة إلى مساعدة لتحديد إصدار PC Suite المناسب لطرز الهاتف الذي تستخدمه، أو إذا كنت ترغب في تحميل الإصدار الأخير من PC Suite.
3. إذا اخترت استخدام المساعدة، فحدد كخطوة تالية طراز الهاتف الذي تستخدمه وانقر فوق **متابعة**. وإذا كان هناك إصداران متوفران للهاتف فسيُطلب منك تحديد نظام التشغيل في الكمبيوتر لديك.
4. حدد اللغة المطلوب تنزيلها من القائمة المنسدلة وانقر فوق **تنزيل**.
5. انقر فوق **تشغيل** أو **فتح** لبدء عملية التثبيت.  
أو  
انقر فوق **حفظ** واحفظ الملف على الكمبيوتر. ثم استعرض وصولاً حتى الملف الذي تم تحميله Nokia\_PC\_Suite\_685\_rel\_xx\_xx\_web.msi وانقر فوقه لبدء عملية التثبيت.
6. اتبع إرشادات التثبيت التي تظهر على الشاشة، مع ملاحظة ما يلي:
  - عليك قراءة "اتفاقية الترخيص" والموافقة عليها قبل متابعة التثبيت.
  - قد يُطلب منك إعادة تشغيل الكمبيوتر خلال عملية التثبيت.
7. بعد الانتهاء من التثبيت، يتم فتح معالج "الاتصال" تلقائياً ويمكنك إعداد أنواع الاتصال التي ترغب في استخدامها.
8. استناداً إلى طراز الهاتف الذي تستخدمه، فقد تحتاج إلى تثبيت تطبيق اعتماد PC Suite لرسائل SMS و MMS. ويُعلمك معالج "الاتصال" حول التثبيت. لاحظ أنه عليك إتمام عملية التثبيت على واجهة مستخدم الهاتف.

### 2.4 إلغاء تثبيت Nokia PC Suite

1. انقر فوق **إلغاء تثبيت Nokia PC Suite** < **Nokia PC Suite**.
2. اتبع التعليمات التي تظهر على الشاشة حتى يتم إزالة ملفات البرامج.  
أو  
انقر فوق **إعدادات** < **لوحة التحكم**.  
(إذا كنت تستخدم Windows XP، فاستخدم طريقة العرض الكلاسيكية في لوحة التحكم).
2. انقر نقرًا مزدوجاً فوق **"إضافة / إزالة البرامج"**.
3. من قائمة البرامج المثبتة حالياً، حدد **Nokia PC Suite**.
4. انقر فوق **"تغيير/إزالة"**. إذا نقرت فوق **"تغيير"**، فأنت بحاجة إلى النقر فوق **إزالة** في الإطار الذي يتم فتحه.
5. اتبع التعليمات التي تظهر على الشاشة حتى يتم إزالة ملفات البرامج.



**ملاحظة:** عند إلغاء تثبيت Nokia PC Suite، سيتم أيضا إلغاء تثبيت برامج التشغيل التي تم تثبيتها مع Nokia PC Suite إذا قمت بتحديث Nokia Connectivity Cable Drivers على حدة بعد تثبيت Nokia PC Suite، فلن يتم إلغاء تثبيت برامج التشغيل.



## 2.5 تغيير اللغة المستخدمة في Nokia PC Suite

إذا كان Nokia PC Suite مثبتاً وكنت ترغب في تغيير اللغة التي تستخدمها تطبيقات Nokia PC Suite، يمكنك تنفيذ أحد الإجراءين التاليين:

- لتثبيت إصدار Nokia PC Suite نفسه بلغة أخرى: قم بإلغاء تثبيت Nokia PC Suite واختر إعادة التثبيت بلغة أخرى من القرص المضغوط أو من صفحات Nokia PC Suite على الويب.
- لتثبيت إصدار جديد من Nokia PC Suite بلغة أخرى: اختر إعادة تثبيت Nokia PC Suite بلغة جديدة. وسيتم تلقائياً استبدال إصدار Nokia PC Suite القديم ولغته أثناء التثبيت.

**ملاحظة:** يجب استخدام نفس اللغة في الهاتف وفي نظام التشغيل وفي Nokia PC Suite إن أمكن. ويسمح هذا لهاتفك بالعمل بشكل صحيح مع كافة تطبيقات Nokia PC Suite.



### 3. تثبيت برامج التشغيل

لتوصيل الهاتف بالكمبيوتر من أجل استخدام تطبيقات **Nokia PC Suite**، فإنك تحتاج إلى تثبيت برامج التشغيل الخاصة بالتوصيل على الكمبيوتر. ويتم تثبيت برامج التشغيل تلقائياً عند تثبيت **Nokia PC Suite** أو عند توصيل الهاتف بالكمبيوتر باستخدام معالج "الاتصال".

إذا أردت استخدام الهاتف كمودم للاتصال بخدمات الشبكة مثل الإنترنت عند عدم توفر شبكة سلكية، فإنك تحتاج إلى تثبيت برامج تشغيل المودم على الكمبيوتر. يقوم **Nokia PC Suite** بتثبيت برامج تشغيل المودم المطلوبة تلقائياً.

يعرض الجدول التالي برامج التشغيل المطلوبة وفقاً لنوع الاتصال الذي تستخدمه:

نوع التوصيل	برامج التشغيل الخاصة بالتوصيل	برامج تشغيل المودم
كبل DKE-2، DKU-2 USB، CA-101، CA-70، CA-53 كبل تسلسلي CA-42	يتم التثبيت تلقائياً.	يتم التثبيت تلقائياً.
أشعة تحت الحمراء	يجب أن يتوفر في الكمبيوتر الذي تستخدمه منفذ أشعة تحت الحمراء. ويتم تلقائياً تثبيت برامج التشغيل عند قيامك بتوصيل الهاتف بالكمبيوتر من خلال الأشعة تحت الحمراء.	يتم تثبيت مودم الأشعة تحت الحمراء من نوكيا تلقائياً عند توصيل الهاتف بالكمبيوتر عبر الأشعة تحت الحمراء.
تقنية بلوتوث اللاسلكية	يجب أن تتوفر لديك حزمة بلوتوث تكون مثبتة على الكمبيوتر. ويتم تلقائياً تثبيت برامج التشغيل عند قيامك بتوصيل الهاتف بالكمبيوتر من خلال بلوتوث.	يتم تلقائياً تثبيت مودم بلوتوث لـ PC Connectivity عند إجراء اقتران لهاتفك مع الكمبيوتر في "الاتصال". إذا كان Microsoft Bluetooth مثبتاً على الكمبيوتر، فسيتم أيضاً تثبيت مودم بلوتوث القياسي تلقائياً.

## 4. توصيل الهاتف بالكمبيوتر

إنك بحاجة إلى توصيل الهاتف بجهاز الكمبيوتر للقيام بما يلي:

- نقل المعلومات بين تطبيقات Nokia PC Suite والهاتف. مثلاً، لمزامنة مواعيد التقويم أو نقل الصور.
- استخدام الهاتف كمودم لتوصيل الكمبيوتر بخدمات الشبكة مثل خدمة الإنترنت.

### 4.1 تحديد نوع الاتصال

يمكنك توصيل الهاتف والكمبيوتر باستخدام كبل USB أو كبل تسلسلي أو بالأشعة تحت الحمراء (IrDA) أو بتقنية بلوتوث اللاسلكية. بعد اكتمال تثبيت Nokia PC Suite، يتم فتح معالج "الاتصال" تلقائياً ويرشدك إلى عملية تكوين نوع الاتصال الذي ترغب في استخدامه.

تتوقف أنواع الاتصال التي يمكنك تحديدها على أنواع الاتصالات التي يعتمدها طراز الهاتف الذي تستخدمه والكمبيوتر. وللتحقق من أنواع الاتصالات التي يعتمدها هاتفك، انظر [www.nokia.com/pcsuite/compatibility](http://www.nokia.com/pcsuite/compatibility)، أو دليل المستخدم الخاص بالهاتف.

نوع التوصيل	تفاصيل
كبلات USB DKU-2، وDKE-2، وCA-53، وCA-70، وCA-101	يعتبر كبل USB طريقة سريعة وموثوقة لنقل البيانات بين الهاتف والكمبيوتر. يمكنك إجراء العديد من اتصالات كبل USB في نفس الوقت أو حتى اتصالات كبل USB مع اتصالات كبل تسلسلي معاً. إذا لم تتسلم كبلًا مرفقًا بالهاتف فيمكنك شراء واحد من بائع نوكيا بالتجزئة.
كبل تسلسلي CA-42	يعتبر الكبل التسلسلي طريقة اتصال موثوقة بين الهاتف والكمبيوتر. لا يمكنك إجراء أكثر من اتصال كبل تسلسلي واحد فقط في نفس الوقت. إذا لم تتسلم كبلًا مرفقًا بالهاتف فيمكنك شراء واحد من بائع نوكيا بالتجزئة.
أشعة تحت الحمراء	تقوم الأشعة تحت الحمراء بتوصيل هاتفك بالكمبيوتر لاسلكياً ضمن نطاق صغير. المسافة المفضلة بين الهاتف والكمبيوتر هي متر واحد (حوالي 3 أقدام) على أبعد تقدير.
بلوتوث	تقوم تقنية بلوتوث اللاسلكية بتوصيل هاتفك لاسلكياً بالكمبيوتر ضمن نطاق قصير. يجب أن يكون الهاتف والكمبيوتر في نطاق دائرة نصف قطرها 10 أمتار (حوالي 30 قدماً).

**ملاحظة:** يتوفر في بعض طرازات الهواتف إعداد أمان اختياري يسمى فترة الإقفال التلقائي، يعين مهلة محددة يتم بعد انقضاءها قفل الجهاز إذا كان في وضع الاستعداد. وقبل أن تتمكن من تأسيس اتصال بين الهاتف و Nokia PC Suite عليك إلغاء قفل الهاتف.



### 4.2 توصيل الهاتف من خلال كبل

1. في معالج "الاتصال"، حدد الاتصال بالكبل كنوع اتصال.

2. قم بتوصيل الكبل بالكمبيوتر عندما يطلب منك معالج "الاتصال" القيام بذلك، ثم قم بتوصيل الطرف الآخر من الكبل بالهاتف.
  3. في المرة الأولى لاستخدام اتصال الكبل، يجب الانتظار حتى ينتهي معالج "الاتصال" من تثبيت برامج التشغيل المطلوبة.
- ملاحظة:** بالرغم من أن الكبل CA-42 عبارة عن كبل تسلسلي، قم بتوصيله بموصل USB على الكمبيوتر بما أن Windows يتعرف عليه ككبل USB. يتم عادة تحديد منفذ COM تلقائياً. وإذا لم يتم ذلك، فيمكنك تكوينه يدوياً في Nokia Connection Manager. للوصول إلى Nokia Connection Manager، انقر فوق الإعدادات > إدارة الاتصالات في الإطار الرئيسي لـ Nokia PC Suite. حدد نوع الاتصال بالكبل التسلسلي وانقر فوق تكوين... لتعيين منفذ COM. ويلزم هذا التكوين مرة واحدة فقط قبل استخدام الاتصال للمرة الأولى.
- ملاحظة:** عند توصيل الهاتف بالكمبيوتر بواسطة كبل USB، تأكد من تحديد الوضع الافتراضي أو وضع PC Suite في الهاتف إذا كنت تريد استخدام Nokia PC Suite مع الهاتف. انظر في دليل المستخدم الخاص بالهاتف للحصول على معلومات مفصلة حول أوضاع USB المتوفرة.
- ملاحظة:** تحقق دوماً من استخدام كبلات نوكيا الأصلية مع Nokia PC Suite وذلك للحصول على تشغيل آمن وموثوق لتطبيقات Nokia PC Suite. وتحقق من الملصق الموجود على الكبل الخاص بك.

### 4.3 توصيل الهاتف باستخدام الأشعة تحت الحمراء

1. قم بتشغيل منفذ الأشعة تحت الحمراء (IR) الخاص بالهاتف. وللحصول على الإرشادات، انظر دليل المستخدم الخاص بالهاتف.
2. إذا كنت تستخدم هاتف Symbian، فتأكد من قيامك بتحديد نوع الاتصال باستخدام الأشعة تحت الحمراء على هاتفك. وللحصول على الإرشادات، انظر دليل المستخدم الخاص بالهاتف.
3. ضع الهاتف والكمبيوتر بحيث يكون منفذ الأشعة تحت الحمراء في الجهازين في مواجهة بعضهما البعض.
4. يتم إنشاء الاتصال تلقائياً.

### 4.4 توصيل الهاتف بواسطة بلوتوث

1. اجعل هاتفك في وضع يمكن اكتشافه من قبل أجهزة بلوتوث الأخرى، ثم قم بتشغيل اتصال بلوتوث في الهاتف. وللحصول على الإرشادات، انظر دليل المستخدم الخاص بالهاتف.
2. عند تشغيل بلوتوث للمرة الأولى، سيطلب منك تحديد اسم لهاتفك. ويتم استخدام الاسم كلما قمت بإقران الهاتف مع كمبيوتر.
3. تأكد من كون حزمة البلوتوث الموجودة في الكمبيوتر قيد التشغيل.
4. إذا كنت تستخدم محول (وصلة) بلوتوث، فتأكد من توصيله بالكمبيوتر.
5. قم بتحديد نص انقر هنا لتوصيل هاتف في أعلى صورة الهاتف في الإطار الرئيسي لـ Nokia PC Suite لفتح معالج "الاتصال" واتبع إرشادات المعالج لإقران الهاتف بالكمبيوتر.

إذا احتجت إلى التحقق من حزم بلوتوث التي تم تثبيتها على الكمبيوتر، انقر فوق تعليمات < حول Nokia PC Suite... > معلومات النظام... في الإطار الرئيسي لـ Nokia PC Suite، إذا تم العثور على حزمة بلوتوث على الكمبيوتر غير معتمدة من قبل Nokia PC Suite، فستكون هذه المعلومات موجودة أيضاً في معلومات النظام.

#### 4.4.1 إقران جهازين لإجراء اتصال بلوتوث

لاستخدام بلوتوث كنوع اتصال، يلزم إقران الهاتف بالكمبيوتر. ومعنى الإقران أن تقوم بتشغيل جهازين بلوتوث بهدف حدوث اتصال بينهما بحيث يمكن تبادل البيانات فيما بينهما. ويلزم إقران الجهازين مرة واحدة فقط قبل استخدام الاتصال للمرة الأولى.

اتبع إرشادات إجراء الاقتران في معالج "الاتصال" ولاحظ ما يلي:

- إذا كنت تستخدم رمز المرور الذي تم إنشاؤه من خلال معالج "الاتصال"، فعليك إدخال رمز المرور في الهاتف عند المطالبة بإدخاله. أو بدلاً من ذلك، يمكنك إنشاء رمز المرور الخاص بك (من 1 إلى 16 حرفاً أو رقماً)، وإدخال نفس رمز المرور في الكمبيوتر أولاً ثم في الهاتف عند المطالبة بإدخاله. مع مراعاة أن رمز المرور يستخدم مرة واحدة فقط فلا داعي لحفظه.
- يلزم توثيق الاتصال بين هاتف نوكيا والكمبيوتر لديك. حدد نعم عند مشاهدة طلب اتصال على شاشة الهاتف.
- يمكنك ضبط جهاز الكمبيوتر كجهاز موثوق، مما يعني عدم الحاجة لتوثيق منفصل للاتصالات الفردية التي يتم إنشاؤها بين الهاتف والكمبيوتر. في الهاتف، ابحث عن عرض "الأجهزة المقترنة"، وحدد الكمبيوتر الخاص بك، ثم قم بتعديل الكمبيوتر بحيث يكون مصرحاً به أو موثوقاً، وذلك تبعاً للمصطلح المستخدم في الهاتف.

#### 4.5 حالة الاتصال

بعد توصيل هاتفك بالكمبيوتر، يمكنك رؤية اسم الهاتف ونوع اتصاله في تحديد الهاتف وجزء إشارة التقدم في الإطار الرئيسي لـ Nokia PC Suite.

إذا كان لديك عدة هواتف متصلة بالكمبيوتر، حدد الهاتف الذي تريد استخدامه من قائمة الجزء المنسدلة.

إذا كنت تريد توصيل هاتف جديد بالإضافة إلى الهواتف المتصلة الحالية، أو إذا أردت تغيير نوع اتصال الهاتف المتصل، يمكنك القيام بذلك في معالج "الاتصال". لبدء تشغيل المعالج، انقر فوق الإعدادات < إضافة المزيد من الهواتف في الإطار الرئيسي لـ Nokia PC Suite.

## 5. استخدام NOKIA PC SUITE

يوفر لك المقطع التالي إرشادات تتعلق ببدا تشغيل تطبيقات Nokia PC Suite. وللحصول على تعليمات كاملة، انظر تعليمات Nokia PC Suite (تعليمات < مواضيع التعليمات) والبرنامج التعليمي (ويب < البرنامج التعليمي لـ PC Suite).

**ملاحظة:** التطبيقات Nokia Multimedia Player، وImage Store، وNokia Music Manager غير مضمّنة في Nokia PC Suite Starter Edition.



**ملاحظة:** لا تعتمد كافة طرازات الهواتف، مثلاً، ميزة إرسال رسائل الوسائط المتعددة. وللتحقق من تطبيقات Nokia PC Suite التي يمكنك استخدامها مع هاتفك، انظر [www.nokia.com/pcsuite/compatibility](http://www.nokia.com/pcsuite/compatibility).



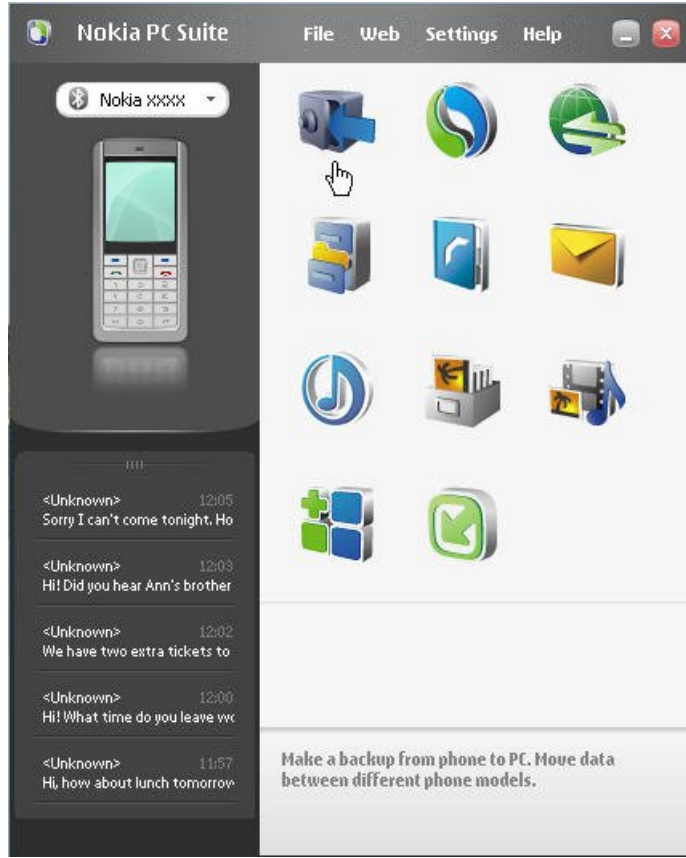
### لفتح Nokia PC Suite، قم بتنفيذ أحد الإجراءات التاليين:

- أ. في شريط المهام في Windows، انقر فوق رمز Nokia PC Suite.
  - ب. على سطح مكتب الكمبيوتر، انقر نقراً مزدوجاً فوق رمز Nokia PC Suite.
  - ج. من قائمة ابدأ في Windows، انقر فوق البرامج < Nokia PC Suite.
- انقر فوق الرموز الموجودة في الإطار الرئيسي لفتح تطبيقات Nokia PC Suite.
- كما يمكنك فتح التطبيقات بالنقر بزر الماوس الأيمن فوق رمز Nokia PC Suite على شريط مهام Windows، وتحديد التطبيق المطلوب فتحه من القائمة.

**تلميح:** يفتح Nokia PC Suite دوماً عندما تبدأ تشغيل جهاز الكمبيوتر. إذا أردت تجنب بدء التشغيل التلقائي، انتقل إلى القائمة ملف في إطار PC Suite الرئيسي وقم بإلغاء تحديد الخيار **استدعاء عند بدء التشغيل**.



## 5.1 إطار Nokia PC Suite الرئيسي :



الشكل 1. الإطار الرئيسي لـ Nokia PC Suite (الصورة باللغة الإنجليزية)

إن إطار Nokia PC Suite الرئيسي مقسم إلى المساحات المذكورة أدناه:

المساحة	الوصف
جزء التطبيقات	<ul style="list-style-type: none"> <li>• يعرض التطبيقات القياسية المتضمنة في Nokia PC Suite، وتطبيقات إضافية ممكنة قد تكون قمت بتنزيلها وتثبيتها من صفحات ويب Nokia PC Suite.</li> <li>• لفتح تطبيق، انقر الرمز الخاص به أو حدده من القائمة ملف.</li> </ul>
جزء الحالة	<ul style="list-style-type: none"> <li>• يعرض رسالة إعلام إذا توفرت في الهاتف تطبيقات وظائف إضافية جديدة أو تحديثات على تطبيقات وظائف إضافية مثبتة أو تحديثات على Nokia PC Suite.</li> </ul>
تحديد الهاتف وجزء الإشارة إلى التقدم	<ul style="list-style-type: none"> <li>• يظهر الهواتف المتصلة حالياً بالكمبيوتر.</li> <li>• إذا لم يكن لديك أي هاتف متصل بالكمبيوتر، استخدم معالج "الاتصال" لإنشاء اتصال. للوصول إلى معالج "الاتصال"، حدد نص انقر هنا لتوصيل هاتف في أعلى صورة الهاتف.</li> <li>• إذا كان لديك عدة هواتف متصلة بالكمبيوتر، حدد الهاتف الذي تريد استخدامه من قائمة الجزء المنسدلة.</li> <li>• لنقل ملفات وتطبيقات الموسيقى والصور والفيديو على الهاتف، قم بسحب الملفات وإفلاتها على صورة الهاتف.</li> </ul>

جزء الرسائل	<ul style="list-style-type: none"> <li>• يعرض أحدث الرسائل النصية من هاتفك المتصل.</li> <li>• لتحديث الرسائل التي يتم عرضها في جزء الرسائل، اضغط F5.</li> <li>• انقر نقرًا مزدوجًا فوق رسالة لفتح Nokia Text Message Editor حيث يمكنك الرد على الرسالة أو إعادة توجيهها.</li> <li>• انقر فوق المقبض في أعلى جزء الرسائل لتكبير الجزء أو تصغيره.</li> </ul>
-------------	--

## 5.2 إجراء نسخ احتياطي لمحتويات الهاتف إلى كمبيوتر

Nokia Content Copier يسمح لك بإجراء نسخ احتياطي لمحتويات الهاتف إلى كمبيوتر. ويمكنك إجراء نسخ احتياطي للمحتويات بأكملها، أو تحديد العناصر التي تريد إجراء نسخ احتياطي لها. عليك إجراء نسخ احتياطي لمحتويات هاتفك بانتظام لتجنب فقدان البيانات الهامة.

يمكنك استعادة محتويات الهاتف إلى طراز الهاتف نفسه الذي تم إجراء النسخ الاحتياطي منه في الأصل، أو استيراد المحتويات إلى طراز هاتف آخر من Nokia. إذا كنت بصدد استعادة ملف نسخة احتياطية إلى طراز الهاتف نفسه الذي تم إجراء نسخ احتياطي له في الأصل، فسيتم استبدال البيانات الموجودة في الهاتف ببيانات من ملف النسخة الاحتياطية.

**ملاحظة:** لا تستخدم الهاتف أو تفصله أثناء قيام Nokia Content Copier بنسخ محتويات الهاتف أو استعادتها.




**ملاحظة:** قد تؤدي حماية حقوق الطبع والنشر إلى منع نسخ أو تعديل أو نقل أو إعادة توجيه بعض الصور ونغمات الرنين وأي محتوى آخر.




**ملاحظة:** بعض المحتويات يمكن استعادتها فقط إلى طراز الهاتف نفسه الذي تم إجراء النسخ الاحتياطي منه في الأصل استنادًا إلى نوع البيانات التي يعتمدها الهاتف الهدف.



### إجراء نسخ احتياطي لمحتويات الهاتف

1. وصل هاتفك بالكمبيوتر. تجدر الملاحظة أن كبل USB هو نوع الاتصال الأسرع عند نقل ملفات كبيرة الحجم بين هاتفك والكمبيوتر.
2. في إطار Nokia PC Suite الرئيسي، انقر فوق **النسخ الاحتياطي**  لفتح Nokia Content Copier.
3. انقر فوق **النسخ الاحتياطي**.
4. من قائمة أنواع المحتويات المتوفرة، حدد العناصر التي تريد إجراء نسخ احتياطي لها، وانقر فوق **التالي**.
5. قم بتعريف اسم لملف النسخة الاحتياطية وموقع لتخزينه، وانقر فوق **التالي**. بعد إجراء نسخ احتياطي لمحتويات الهاتف، انقر فوق **عرض التقرير** إذا أردت مشاهدة معلومات مفصلة حول عملية النسخ الاحتياطي.

### لاستعادة ملف النسخة الاحتياطية أو استيراده

1. وصل هاتفك بالكمبيوتر. تجدر الملاحظة أن كبل USB هو نوع الاتصال الأسرع عند نقل ملفات كبيرة الحجم بين هاتفك والكمبيوتر.
2. في إطار Nokia PC Suite الرئيسي، انقر فوق **النسخ الاحتياطي**  لفتح Nokia Content Copier.
3. انقر فوق **استعادة**.
4. حدد ملف النسخة الاحتياطية الذي تريد استعادته أو استيراده وانقر فوق **التالي**.



5. من قائمة أنواع المحتويات المتوفرة، حدد العناصر التي تريد استعادتها أو استيرادها، وانقر فوق التالي. بعد استعادة محتويات الهاتف أو استيرادها، انقر فوق عرض التقرير إذا أردت مشاهدة معلومات مفصلة حول عملية الاستعادة أو الاستيراد.

### 5.3 مزامنة البيانات بين الهاتف والكمبيوتر


يسمح لك Nokia PC Sync بإجراء تزامن لجهات الاتصال، وعناصر التقويم/المهام، والملاحظات، ورسائل البريد الإلكتروني بين هاتف Nokia محمول وإدارة المعلومات الشخصية (PIM) على الكمبيوتر. كما يمكنك إجراء تزامن للعلامات وتغذيات RSS بين هاتف Nokia محمول ومستعرض ويب معتمد، أو إجراء تزامن للملفات والحافظات بين هاتف Nokia محمول والكمبيوتر. ويقصد بالتزامن تماثل المعلومات الموجودة في الهاتف والكمبيوتر. وتجدر الملاحظة أن مزامنة رسائل البريد الإلكتروني أو العلامات وتغذيات RSS مثلًا غير معتمدة في كل طرازات الهواتف.

يمكنك مزامنة هاتف نوكيا متوافق مع تطبيقات PIM لأجهزة الكمبيوتر التالية:

- Microsoft Outlook 2000، و2002، و2003، و2007
- Microsoft Outlook Express / دفتر عناوين Windows
- Microsoft Windows Vista Contacts
- Lotus Notes 5.x، 6.x و7.0
- Lotus Organizer 5.x و6.x

#### إنشاء أول مهمة تزامن

1. وصل هاتفك بالكمبيوتر.

2. في إطار Nokia PC Suite الرئيسي، انقر فوق تزامن  ، افتح Nokia PC Sync.

3. عند فتح Nokia PC Sync للمرة الأولى، يتم فتح معالج الإعدادات تلقائياً. يمكنك تخطي المعالج وبدء التزامن باستخدام الإعدادات الافتراضية، أو اتباع التعليمات التي تظهر على الشاشة لإنهاء عمل المعالج. ويوصى باتباع المعالج للحصول على إعدادات شخصية للتزامن. اتبع الإرشادات التي تظهر على الشاشة لتعيين، مثلاً:

• تطبيق PIM الذي ترغب في استخدامه لمزامنة الهاتف.

• المعلومات التي ترغب في مزامنتها.


• إعدادات العناصر التي حددتها للمزامنة.

6. في الصفحة "إنهاء" في المعالج، انقر فوق خيارات متقدمة إذا كنت ترغب في تعيين إعدادات للمزامنة التلقائية وحل التعارض.

لمزيد من المعلومات حول الإعدادات، انظر تعليمات Nokia PC Suite.

#### إنشاء مهمة تزامن جديدة

1. وصل هاتفك بالكمبيوتر.

2. في إطار Nokia PC Suite الرئيسي، انقر فوق تزامن  ، افتح Nokia PC Sync.

3. انقر فوق الإعدادات.

4. انقر فوق إنشاء إعدادات جديدة.

5. في صفحات "إعدادات" في المعالج، حدد، مثلاً التطبيق PC PIM الذي ترغب في استخدامه للمزامنة، والمعلومات التي ترغب في مزامنتها، ونطاق المزامنة.
6. في صفحة المعالج الأخيرة، انقر فوق **خيارات متقدمة** إذا كنت ترغب في تعيين إعدادات للمزامنة التلقائية وحل التعارض. تبعاً للعناصر التي ترغب في تزامنها، تكون علامات التبويب في إطار "الإعدادات" إما نشطة أو غير نشطة. املاً علامات التبويب النشطة.
7. انقر فوق **موافق** لإنهاء عملية إنشاء مهمة تزامن جديدة.

للحصول على مزيد من المعلومات حول الإعدادات، انظر تعليمات Nokia PC Suite.

يظهر رمز Nokia PC Sync على شريط مهام Windows عندما يكون Nokia PC Sync نشطاً:

- يدل على أن الهاتف متصل. يمكنك النقر فوق الرمز لفتح PC Sync، أو النقر بزر الماوس الأيمن فوق الرمز للوصول إلى أوامر قائمة Nokia PC Sync.
- يدل على أن الهاتف غير متصل.

**ملاحظة:** بشكل افتراضي، لا يتم تعيين Nokia PC Sync لكي يبدأ التشغيل تلقائياً بمجرد تشغيل الكمبيوتر. ولكي يبدأ PC Sync تلقائياً عند تشغيل الكمبيوتر:

1. انقر فوق **تزامن** في إطار Nokia PC Suite الرئيسي.
2. انقر بزر الماوس الأيمن فوق رمز PC Sync على شريط مهام Windows.
3. حدد **التمكين عند بدء التشغيل**.

## 5.4 الاتصال بالإنترنت باستخدام الهاتف

باستخدام تطبيق **One Touch Access** في Nokia PC Suite يمكنك استخدام الهاتف كمودم لإنشاء اتصال بشبكة الإنترنت. ويمكن تأسيس الاتصال باستخدام الكبل، أو الأشعة تحت الحمراء، أو تقنية بلوتوث اللاسلكية. لاستخدام الهاتف كمودم، يجب توفر التالي:


- هاتف واشتراك يعتمدان بيانات الحزمة.
- برنامج مناسب لاتصالات البيانات يكون مثبّتاً على الكمبيوتر الذي تستخدمه.
- الاشتراك في خدمات الشبكة الملائمة لدى مزود الخدمة المحلي أو موفر خدمة الإنترنت.
- تثبيت برامج تشغيل المودم الملائمة على الكمبيوتر. يقوم Nokia PC Suite بتثبيت هذه تلقائياً.

**ملاحظة:** يكشف **One Touch Access** عن الهاتف المتصل ويستخدمه تلقائياً كمودم. ولكن إذا كان الهاتف موصولاً بكمبيوتر بواسطة بلوتوث، فإن **One Touch Access** يتعرّف على الهاتف تلقائياً فقط إذا لم يتوفر أي مودم موصول آخر. وإذا كنت قد استخدمت مودم بلوتوث في المرة السابقة التي استخدمت فيها **One Touch Access**.

**ملاحظة:** إذا كان الهاتف الخاص بك لا يعتمد بيانات الحزمة فيمكنك الوصول إلى الإنترنت عن طريق إجراء الاتصال بالشبكة من خلال الهاتف. انظر التعليمات الخاصة باستخدام الهاتف كمودم في تعليمات Nokia PC Suite.

## للاتصال بالإنترنت

1. وصل هاتفك بالكمبيوتر.
2. في حالة استخدام كبل تسلسلي CA-42 أو الأشعة تحت الحمراء لتوصيل Nokia PC Suite بالهاتف، يلزم إلغاء تحديد أنواع الاتصال لتمكين من استخدام نوع الاتصال الخاص بالمودم. ويقوم **One Touch Access** تلقائياً بإلغاء تحديد أنواع الاتصال عند إنشاء اتصال، ثم إعادة تحديدها عند فصل المودم.

3. في إطار Nokia PC Suite الرئيسي، انقر فوق **الاتصال بالإنترنت**  لفتح One Touch Access. وسيتم الاتصال بالإنترنت تلقائياً بعد مرور 10 ثوانٍ.

أو  
افتح One Touch Access وانقر فوق الإعدادات لتحديد المودم الذي ترغب في استخدامه ومشغل الشبكة الخاص بك من قائمة مشغلي الشبكة، ثم انقر فوق **الاتصال** لإجراء الاتصال بالإنترنت.

4. عند عدم الحاجة للاتصال، انقر فوق **قطع الاتصال** لإغلاق الاتصال بالإنترنت.

## 5.5 تثبيت تطبيقات في الهاتف من الكمبيوتر

يمكنك باستخدام Nokia Application Installer تثبيت تطبيقات Symbian و Java™ مثل التقييم أو الألعاب من الكمبيوتر إلى الهاتف. وأنواع الملفات التي يمكن تثبيتها باستخدام Nokia Application Installer هي SIS و SISX و JAR. ويمكنك تنزيل تطبيقات إلى الكمبيوتر، على سبيل المثال، من صفحات نوكيا على الويب أو تلك الخاصة بموفري الخدمات الآخرين. كما يُمكنك تثبيت التطبيقات التي قمت بإنشائها بنفسك.

### لتثبيت تطبيق في هاتفك

1. قم بتنزيل ملفات SIS و SISX أو N-GAGE الخاصة بالتطبيق الذي ترغب في تثبيته.
  2. وصل هاتفك بالكمبيوتر.
  3. في مستكشف Windows، انقر نقراً مزدوجاً فوق ملف SIS و SISX و JAR أو N-GAGE الذي تريد تثبيته في هاتفك. وسيقوم Nokia Application Installer بتثبيت التطبيق في هاتفك.
- تجدر الملاحظة إلى أنه إذا توفر لديك هاتف يعمل بنظام التشغيل Symbian، فإنك ستحتاج إلى الانتهاء من التثبيت من جانب الهاتف.
- إذا أردت، مثلاً، تحديد ما إذا كنت تريد تثبيت التطبيق في ذاكرة الهاتف أو الذاكرة ذات السعة الكبيرة أو بطاقة الذاكرة، فاستخدم Nokia Application Installer لتثبيت التطبيق.

ولفتح Nokia Application Installer، انقر فوق **تثبيت التطبيقات**  في إطار Nokia PC Suite الرئيسي. وللحصول على إرشادات تتعلق بكيفية الاستخدام، انظر تعليمات Nokia Application Installer.

وللحصول على مزيد من المعلومات حول أنواع التطبيقات التي يمكن تثبيتها على الهاتف، انظر دليل المستخدم الخاص بالهاتف.

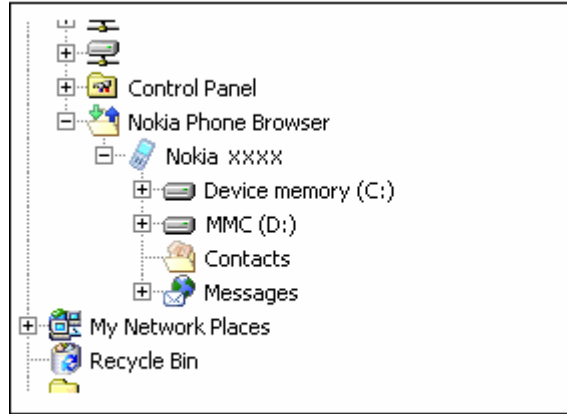
**ملاحظة:** لا تضمن شركة نوكيا التطبيقات التي يتم الحصول عليها من مواقع أخرى غير تلك التابعة لها. إذا اخترت تنزيل تطبيقات من هذه المواقع، فعليك اتخاذ التدابير الاحتياطية نفسها، فيما يتعلق بالحماية أو المحتوى، كما تفعل في أي موقع آخر.



## 5.6 إدارة محتويات الهاتف على الكمبيوتر

عند توصيل الهاتف بالكمبيوتر باستخدام Nokia PC Suite، يقوم PC Suite بإنشاء حافظة للهاتف ليتم عرضها بواسطة مستكشف Windows، ضمن Nokia Phone Browser. يعرض Nokia Phone Browser حافظات الهاتف وحافظاتها الفرعية لكل هاتف متصل بالكمبيوتر. إلى جانب ذاكرة الهاتف، يتم إظهار بطاقة الذاكرة والذاكرة ذات السعة الكبيرة كحافظتين فرعيتين إذا توفرتا في الهاتف. لاحظ أن ليس كافة طرازات الهواتف تدعم بطاقات الذاكرة أو الذاكرات ذات السعة الكبيرة.

وبواسطة Nokia Phone Browser، يمكنك عرض الملفات والحافظات ونقلها بين الهاتف والكمبيوتر في مستكشف Windows بالطريقة نفسها التي تستخدمها مع أية ملفات أو حافظات موجودة على الكمبيوتر.



الشكل 2. Nokia Phone Browser في مستكشف Windows (الصورة باللغة الإنجليزية)

### لنسخ الملفات أو الحافظات ما بين هاتف وكمبيوتر

1. وصل هاتفك بالكمبيوتر.

2. في إطار Nokia PC Suite الرئيسي، انقر فوق إدارة الملفات  لفتح Nokia Phone Browser، أو في مستكشف Windows، انتقل إلى جهاز الكمبيوتر < Nokia Phone Browser < Nokia xxxx حيث يشير xxxx إلى رقم طراز الهاتف. وإذا قمت بإعطاء هاتفك اسماً مألوفاً مثل "هاتفي"، فستحمل الحافظة نفس الاسم.

3. اسحب الملفات أو الحافظات وأسقطها بين الهاتف والكمبيوتر، أو استخدم القص واللصق.

تلميح: لتحديث محتويات الهاتف، انقر فوق عرض < تحديث أو انقر فوق F5.



ملاحظة: قد يستغرق نسخ الملفات من الكمبيوتر إلى الهاتف بعض الوقت، بحسب حجم الملفات ونوع الاتصال الذي تستخدمه. ولا تقم بقطع الاتصال بالهاتف قبل انتهاء نسخ الملفات. يُعتبر كبل USB (DKU-2، أو DKE-2، أو CA-53، أو CA-70، أو CA-101) أسرع نوع اتصال لنقل الملفات الكبيرة الحجم مثل ملفات الموسيقى بين الهاتف والكمبيوتر.




### 5.7 إضافة جهات اتصال إلى الهاتف من الكمبيوتر

يمكنك بواسطة برنامج Nokia Contacts Editor فتح جهات الاتصال الموجودة على الهاتف، كما يمكنك تحريرها، وحفظها، وطباعتها. كما يمكنك رؤية جهات الاتصال على الهاتف في عرض جهات الاتصال في Nokia Phone Browser.

#### لإنشاء جهة اتصال جديدة على الهاتف

1. وصل هاتفك بالكمبيوتر.

2. في إطار Nokia PC Suite الرئيسي، انقر فوق جهات الاتصال  . يفتح Nokia Phone Browser وتظهر حافظة جهات الاتصال على الهاتف.

3. في Nokia Phone Browser، حدد حافظة جهات الاتصال وانقر فوق جهة اتصال < جهة اتصال جديدة.


4. أضف التفاصيل إلى جهة الاتصال.

5. انقر فوق **Save** (حفظ).

## 5.8 إرسال رسائل نصية من الكمبيوتر

باستخدام Nokia Text Message Editor يمكنك استلام وإرسال الرسائل النصية من الكمبيوتر، وإنشاء حافظات لتخزينها، وتصديرها من الهاتف إلى الكمبيوتر.

### لإرسال رسالة نصية

1. وصل هاتفك بالكمبيوتر.
2. في إطار Nokia PC Suite الرئيسي، انقر فوق رسائل . يفتح Nokia Phone Browser وتظهر حافظة الرسائل على الهاتف.
3. في Nokia Phone Browser انقر فوق رسالة < رسالة نصية جديدة.
4. اكتب رقم الهاتف في حقل إلى...، أو انقر فوق إلى... لتحديد مستلمين الرسالة. وسوف يظهر المستلمون في حافظة "جهات الاتصال" في Nokia Phone Browser.
5. اكتب الرسالة وانقر فوق ملف < إرسال.

## 5.9 عرض ملفات الوسائط المتعددة على الكمبيوتر

باستخدام Nokia Multimedia Player يمكنك تشغيل ملفات الوسائط المتعددة على الكمبيوتر أو مباشرة من الهاتف عندما يكون موصولاً بالكمبيوتر. ويمكنك إنشاء قوائم تشغيل، على سبيل المثال، للصور ومقاطع الفيديو التي قمت بتصويرها باستخدام الكاميرا، ومشاهدتها الواحد تلو الآخر. كما يمكنك حفظ ملفات الفيديو والصوت بتنسيق يتيح استخدامها على هاتف محمول أو إرفاقها برسالة MMS.

### لاستخدام قوائم التشغيل لعرض ملفاتك المفضلة

1. في إطار Nokia PC Suite الرئيسي، انقر فوق عرض وسائط متعددة  لفتح Nokia Multimedia Player.
2. انقر فوق عرض < قائمة التشغيل لفتح عرض قائمة التشغيل. فيفتح العرض وفيه قائمة فارغة.
3. انقر فوق إضافة ملفات إلى قائمة التشغيل لإضافة ملفات إلى قائمة التشغيل، أو سحبها إلى قائمة التشغيل من مستكشف Windows.
4. انقر فوق حفظ قائمة التشغيل إلى ملف أو فوق ملف < حفظ قائمة التشغيل. حدد اسماً لقائمة التشغيل ثم انقر فوق حفظ. وسوف يتم بذلك حفظ الملف مع ملحق الاسم npl.
5. انقر فوق عرض < خيارات لضبط خيارات العرض. فعلى سبيل المثال، يمكنك تعيين التشغيل بحيث يبدأ تلقائياً، وكذلك تعيين فترة الانتظار بين عرض الملفات في عرض الشرائح.
6. انقر فوق ملف < فتح وحدد قائمة التشغيل المطلوب عرضها. إذا لم تتمكن من مشاهدة ملف npl أو m3u. في مربع الحوار "فتح"، ل أنواع الملفات، فحدد "قائمة التشغيل" أو "كافة" التنسيقات المعتمدة.

## 5.10 تخزين الصور من الهاتف في الكمبيوتر

يمكنك باستخدام Image Store تخزين الصور ومقاطع الفيديو التي قمت بالتقاطها باستخدام كاميرا الهاتف على الكمبيوتر.

1. وصل هاتفك بالكمبيوتر.

2. في إطار Nokia PC Suite الرئيسي، انقر فوق **تخزين الصور**  لفتح Image Store.
  3. إذا لم يتم استخدام Image Store قبل الآن، فسيتم فتح معالج "الإعدادات" تلقائياً عند توصيل الهاتف بالكمبيوتر وفتح Image Store. ولكي تتمكن من تخزين الصور، عليك تحديد أنواع الملفات التي تريد تخزينها (صور أو فيديو)، والحفاظة الهدف حيث تريد التخزين، وما يقوم به Image Store عندما يتم تخزين الملفات.
  4. انقر فوق **إجراء التخزين الآن**. وسوف يتم تخزين الملفات في الحفاظة التي قمت بتحديدتها.
- إذا أردت تغيير الإعدادات، فانقر فوق **الإعدادات** في إطار Image Store الرئيسي. فيمكنك مثلاً تحديد إذا ما كنت ترغب في تخزين صور ومقاطع فيديو جديدة في الكمبيوتر تلقائياً في كل مرة تقوم فيها بتوصيل الهاتف بالكمبيوتر، والتطبيق الذي تريد استخدامه لعرض الصور ومقاطع الفيديو. للحصول على مزيد من المعلومات حول الإعدادات، انظر تعليمات Nokia PC Suite.

## 5.11 نقل الموسيقى من قرص مضغوط إلى الهاتف

يمكنك، بواسطة Nokia Music Manager، نسخ الأقراص المضغوطة الصوتية مع معلومات حول المسارات والألبوم، وإنشاء ملفات موسيقى وقوائم تشغيل وتنظيمها على الهاتف والكمبيوتر، ونقل ملفات موسيقى وقوائم تشغيل بين الهاتف والكمبيوتر، وتشغيل الموسيقى من قرص مضغوط أو كمبيوتر.

وبواسطة Nokia Music Manager، يمكنك تشغيل، مثلاً، مسارات موسيقية AAC، وMP3، وM4A.

**ملاحظة:** يمكنك باستخدام اتصال كبل USB (DKU-2، أو DKE-2، أو CA-53، أو CA-70، أو CA-101) نقل الملفات الكبيرة مثل ملفات الموسيقى بين الهاتف والكمبيوتر بسرعة أكبر من أنواع الاتصال الأخرى.

**ملاحظة:** يُعلمك شريط عنوان Nokia Music Manager ما إذا كان الهاتف الذي تستخدمه معتمداً.

**ملاحظة:** قد تتسبب حماية حقوق الطبع والنشر في منع نسخ بعض الموسيقى ونقلها.

## نقل الموسيقى من قرص مضغوط إلى الهاتف

1. وصل هاتفك بالكمبيوتر.
2. أدخل قرصاً مضغوطاً للموسيقى في محرك الأقراص المضغوطة أو محرك الأقراص الرقمية DVD في الكمبيوتر.
3. في إطار Nokia PC Suite الرئيسي، انقر فوق **نقل الموسيقى**  لفتح Nokia Music Manager.
4. افتح عرض القرص المضغوط لعرض المسارات على القرص المضغوط.
5. إذا أردت إعادة تسمية الملفات، فقم بتمييز المسارات المطلوبة، ثم انقر بزر الماوس الأيمن على أي من المسارات، وحدد **تحرير من القائمة المنبثقة**.
6. حدد المسارات التي تريد نقلها إلى الهاتف.
7. انقر فوق **ملف < نسخ إلى الهاتف**. سيتم تحويل الملفات إلى تنسيق الملف aac، أو m4a. ونقلها إلى الهاتف.

**تلميح:** يتم افتراضياً حفظ الملفات في بطاقة الذاكرة إذا كنت قد أدخلت بطاقة ذاكرة في الكمبيوتر. ويمكنك تغيير الحفاظة الهدف للهاتف في خيارات < الإعدادات، تبويب الهاتف.

كما يمكنك البحث عن مسارات موسيقية من الكمبيوتر لنقلها إلى الهاتف. وللقيام بهذا الأمر، انقر فوق **بحث عن ملفات الموسيقى في الكمبيوتر**، ثم انسخ المسارات المحددة إلى الهاتف.

إذا كان هاتفك يعتمد تشغيل المسارات المسجلة بتنسيق M4A، فيمكنك استخدام الترميز eAAC+ لنسخ الموسيقى من قرص مضغوط. وللقيام بهذا الأمر، انقر فوق **خيارات < الإعدادات**، وفي علامة التبويب "تحويل" حدد **M4A** لتسريع التحويل. وفي

عملية التحويل هذه، تكون نسبة الضغط أعلى مما هي عليه باستخدام الترميز AAC، ويمكنك حفظ المزيد من الموسيقى في ذاكرة الهاتف أو بطاقة الذاكرة. وللحصول على معلومات حول التنسيقات المعتمدة، يمكنك مراجعة دليل المستخدم الخاص بالهاتف الذي تستخدمه.

## 6. المصطلحات والاختصارات

المصطلح	التوضيح
حزمة بلوتوث	مجموعة من البرامج اللازمة لتشغيل بلوتوث على كمبيوتر.
تقنية بلوتوث اللاسلكية	تقنية توفر ارتباطات لاسلكية قصيرة المدى تسمح لأجهزة الكمبيوتر المحمولة، والهواتف المحمولة، والكاميرات الرقمية، والأجهزة المحمولة الأخرى بالاتصال ببعضها دون استخدام كبلات. جهاز نوكيا محمول يعتمد تقنية بلوتوث اللاسلكية يُتيح للمستخدم إمكانية الاتصال لاسلكياً بجهاز بلوتوث آخر متوافق في نطاق صغير.
منفذ COM	هو منفذ إدخال/إخراج يتم إرسال البيانات واستلامها من خلاله بطريقة متسلسلة. المنفذ التسلسلي عبارة عن مقيس موجود في الكمبيوتر. ويستخدم هذا المنفذ لتوصيل الأجهزة التسلسلية (عادةً ما تكون تلك الأجهزة هي الطابعات أو أجهزة المودم أو أجهزة الماوس) بالكمبيوتر تمهيداً للاتصال بهذه الأجهزة. ويتم تعيين أسماء مثل COM1 وCOM2 للمنافذ التسلسلية.
برنامج تشغيل	برنامج كمبيوتر يُتيح لبرنامج آخر إمكانية الاتصال بأحد الأجهزة.
بيانات الحزمة	تقنية نقل بيانات (على سبيل المثال GPRS، و3G) التي تنقل البيانات وتستلمها في حزم بدلاً من استخدام قناة مستمرة. ويتحمل المستخدمون نفقات البيانات التي يتم إرسالها واستلامها فقط.
تصحيح	إن التصحيح عبارة عن برنامج مصمم لتحسين إمكانيات استخدام برنامج الكمبيوتر أو أدائه، أو تصحيح مشاكل برنامج كمبيوتر.
PIM	برنامج "إدارة المعلومات الشخصية" مثل Microsoft Outlook أو Lotus Notes. ويمكنك باستخدام تطبيق PIM إدارة المعلومات الشخصية ومعلومات العمل مثل معلومات سجل الهاتف والتقويم والملاحظات.
نسخ الموسيقى	عبارة عن عملية نسخ البيانات من وسيطة ما إلى القرص الثابت. على سبيل المثال، الموسيقى من قرص مضغوط صوتي إلى الكمبيوتر.
تغذية RSS	تقدم لك تغذية RSS وسيلة لإتباع موقع ويب تم تحديثه بشكل متكرر (على سبيل المثال، مدونة أو موقع أخبار). بعد اشتراكك في تغذية على الإنترنت، سيتم إعلامك بتحديثات المحتوى على الموقع. بهذا، لا تحتاج إلى الاستعراض إلى موقع محدد للتحقق من وجود تغييرات أو مقالات جديدة.
SP	Service Pack. برنامج تصحيحي يتم تطبيقه على تطبيق مثبت.
Symbian	نظام تشغيل الهاتف الذكي الذي توفره الشركة التي لها حق ترخيص البرامج والتابعة لشركات الصناعات اللاسلكية الرئيسية.



### ملاحظات أمان هامة



يتم تطبيق جميع إرشادات الأمان الموجودة في دليلي المستخدم الخاصين بالهاتف والكمبيوتر عند استخدام هذا المنتج مع الهاتف.

تأكد من عمل نسخ احتياطية لكافة البيانات المهمة لحمايتها من احتمال ضياعها أو إجراء أية تعديلات عليها.

قم بتنصيب البرامج واستعمال التطبيقات فقط من المصادر التي توفر حماية كافية ضد البرامج الضارة.

15.....تزامن البيانات	20.....Image Store
15 ,22.....تغذيات RSS	17.....Nokia Application Installer
تطبيقات	19.....Nokia Contacts Editor
13.....Nokia PC Suite	14.....Nokia Content Copier
17.....تثبيتها في الهاتف	20.....Nokia Music Manager
22 ,10.....تقنية بلوتوث اللاسلكية	19.....Nokia Multimedia Player
17 ,12.....إقران	Nokia PC Suite
22 ,3.....الحزم	2.....Starter Edition
8.....برامج التشغيل الخاصة بالتوصيل	13.....إطارة الرئيسي
11.....توصيل الهاتف بالكمبيوتر	13 ,1.....تطبيقاته
19.....جهات اتصال، إنشاؤها	18.....Nokia Phone Browser
19 ,1.....رسائل MMS	19.....Nokia Text Message Editor
19.....رسائل نصية، إرسالها	16.....One Touch Access
صور	22 ,15.....PIM
20.....تخزينها	22.....Symbian
19.....عرضها	اتصال
20.....نقلها إلى الكمبيوتر	17 ,16.....بالإنترنت
20.....صور فوتوغرافية	10.....تحديد نوع الاتصال
19.....عرض الوسائط المتعددة	12.....حالته
11 ,10 ,8.....كابيل CA-42	10.....هاتف بكمبيوتر
10 ,8.....كابيل DKU-2	18.....إدارة الملفات
10 ,8.....كبل CA-101	10.....أشعة تحت الحمراء
10 ,8.....كبل CA-53	8.....برامج تشغيل خاصة بالتوصيل
10 ,8.....كبل CA-70	8.....برنامج تشغيل مودم
10 ,8.....كبل DKE-2	11.....توصيل الهاتف بالكمبيوتر
كبلات	17 ,12.....إقران أجهزة بلوتوث
11.....توصيل الهاتف بالكمبيوتر	17.....الإنترنت، الاتصال بـ
7.....لغة، تغييرها	6.....إلغاء تثبيت Nokia PC Suite
2.....متطلبات النظام	20.....الموسيقى، نقل إلى الهاتف
محتويات الهاتف	إنشاء
14.....استعادة أو استيراد	19.....جهات اتصال
14.....نسخ احتياطي	15.....مهام التزامن
22.....مصطلح	14.....بدء تشغيل تلقائي
مقاطع الفيديو	14.....برنامج تشغيل مودم
20.....تخزين	8.....أشعة تحت الحمراء
19.....عرضها	18.....بطاقة ذاكرة
22 ,11.....منفذ COM	22.....بنود
22.....نسخ الموسيقى	تثبيت
20.....الموسيقى من القرص المضغوط	Nokia PC Suite
18.....نسخ الملفات بين الهاتف والكمبيوتر	6.....من الويب
20.....نقل الموسيقى	5.....من قرص مضغوط
هواتف	8.....برنامج تشغيل مودم الأشعة تحت الحمراء
16.....استخدامها كمودم	17.....تطبيقات في الهاتف
10.....توصيلها بالكمبيوتر	20.....تخزين الصور

## الملاحظات القانونية

حقوق الطبع والتأليف والنشر Nokia 1997-2007 ©. كافة الحقوق محفوظة.

يحظر إعادة إنتاج أو نقل أو توزيع أو تخزين جزء من أو كل محتويات هذه الوثيقة بأي شكل من الأشكال دون إذن خطي مسبق من Nokia.

Nokia و Nokia Connecting People علامتان تجاريتان مسجلتان لشركة نوكيا Nokia Corporation.



Java is a trademark of Sun Microsystems, Inc.

This product is licensed under the MPEG-4 Visual Patent Portfolio License (i) for personal and noncommercial use in connection with information which has been encoded in compliance with the MPEG-4 Visual Standard by a consumer engaged in a personal and noncommercial activity and (ii) for use in connection with MPEG-4 video provided by a licensed video provider. No license is granted or shall be implied for any other use. Additional information, including that related to promotional, internal, and commercial uses, may be obtained from MPEG LA, LLC. See <<http://www.mpegla.com>>.

هذا المنتج مرخص طبقاً لـ MPEG-4 Visual Patent Portfolio License (i) للاستخدام الشخصي غير التجاري للمعلومات المشفرة بالتوافق مع معيار MPEG-4 Visual بواسطة المستهلك لأغراض الأنشطة الشخصية غير التجارية و(ii) للاستخدام بالتوافق مع فيديو MPEG-4 الموفر بواسطة مزود فيديو مرخص. لا يتم منح ترخيص أو يُشار إليه لأي استخدام آخر. المعلومات الإضافية بما في ذلك تلك المتعلقة بالترويج أو الاستخدامات الداخلية والتجارية يمكن الحصول عليها من MPEG LA, LLC. انظر <<http://www.mpegla.com>>.

كما أن أي منتج أو أسماء شركات ورد ذكرها هنا قد تكون علامات تجارية أو أسماء تجارية كل منها للشركة المالكة لها.

تم إعداد المعلومات الواردة في هذا الدليل خصيصاً لـ Nokia PC Suite 6.85. وتتبع Nokia سياسة التطوير المستمر. وتحتفظ Nokia بالحق في إحداث تغييرات وإدخال تحسينات على أي منتج من منتجاتها الموصوفة في هذه الوثيقة بدون إشعار مسبق.

لن تكون Nokia بحال من الأحوال مسؤولة عن أية خسارة للبيانات أو الدخل أو مسؤولة عن أية أضرار خاصة أو عرضية أو استتباعية أو مباشرة مهما كان سبب تلك الأضرار أو الخسارة.

محتويات هذه الوثيقة مزودة على " كما هي ". وباستثناء ما يقتضيه القانون الساري المفعول فإنه لن تقدم ضمانات من أي نوع، سواء كانت صريحة أو ضمنية، بما في ذلك، لكنه لا يقتصر على، الضمانات الضمنية للرواج والصلاحية لغرض معين، لن تقدم ضمانات تتعلق بدقة أو موثوقية أو محتويات هذه الوثيقة. وتحتفظ Nokia بالحق في تنقيح هذه الوثيقة أو سحبها في أي وقت بدون إشعار مسبق.